

# NASZE WIEŚCI GMINNE

MIESIĘCZNIK SPOŁECZNO-KULTURALNY GMINY MSZANA



Rok XXXI Numer 1.2025



## Połomskie Betlejem

### Twoje 1.5 % wiele może

Codziennie ich rodzin jest trudna, opieka nad niepełnosprawnym lub chorym członkiem rodziny wymaga wielu wyrzeczeń, siły, motywacji, no i pieniędzy. Ale za to każdy, nawet najmniejszy sukces czy postęp w rehabilitacji jest powodem do wielkiej radości. Równie 1.5% podatku, choć wydaje się niewielką kwotą, dla nich znaczy - daje możliwość dodatkowej wizyty rehabilitanta, zakupu potrzebnego sprzętu lub lekarstw. Możesz pomóc!

str. 8-9

### W numerze

Zarząd Koła Gospody Wiejskich w Mszanie zorganizował szkolenie pierza, przywracając do życia stary zwyczaj „szkubaczek”.



str. 2

## Ferie zimowe 2025!

### Niesiemy pamięć w wiat

Obchody 80. rocznicy Marszu Miernoci były okazją, by przypomnieć sobie historię tej ziemi...  
STR. 15 - 16







## Koncert kol d Połomskie Betlejem



W wi to Trzech Króli, 6 stycznia, w ko ciele pw. Nawiedzenia NMP w Połomi odbył si koncert kol d „Połomskie Betlejem”. Wyst piły zespoły: Adagio z Gogołowej i Garden Folk. Zaprezentowały si równie Dzieci Maryi z połomskiej parafii. - Cudowna atmosfera, wybrzmiewała i niosła si po całym ko ciele - mówi Gabriela Gwiszcz, instruktor w GOKiR i opiekun zespołu Garden Folk. (es)

## Szkubaczki z KGW Mszana

23 stycznia Zarz d KGW w Mszanie zorganizował "szkubanie piyrza". - Godki i zabaw było bez miary. Pini dzami za szkubani nie płacyli. Yno jodym dycko dobrym ugo cyli. A jak sie z tego piyrzo kichało, to i kark przepłoka sie noleło. My ta tradycjo dali podtrzima chcemy, i przez to piyrzi szkubiemy - opowiadała w gwarze l skiej Eugenia Rduch, przewodnicz ca KGW.

W szkubaczkach wzi ty udział panie z Mszany i członkinie Klubu Emeryta z Połomi. Wyszukubano ponad 4 kg pierza, a pocz stunkiem były pyszne p czki, usma one przez panie z zarz du i co na ciepło. (mr)



### REKORDOWY POLONEZ NA WODZISŁAWSKIM RYNKU

27 stycznia na wodzisławskim Rynku ponad 600 maturzystów zata czyło poloneza! Towarzyszyli im przedstawiciele władz samorz dowych Powiatu Wodzisławskiego i gmin, w tym wójt Mszany, Mirosław Szymanek. Do ta ca



poprowadził Zespół Pie ni i Ta ca Vladislavia.

Wydarzenie rozpoc to si minut ciszy, dla uczczenia ofiar wypadku na KWK Marcel, gdzie po wstrz sie jeden górnik stracił ycie, a 11 zostało rannych.

## Emeryci wi towali Dzie Babci i Dziadka

Członkowie naszych kół Zwi zku Emerytów Rencistów i Inwalidów bawili si w styczniu na zabawach zorganizowanych z okazji Dnia Babci i Dziadka.

18 stycznia w O rodoku Kultury w Połomi spotkało si ok. 50 osób. Zgodnie z tradycj ka da babcia dostała ró , a dziadek skromny upominek. Do ta ca przygrywał dj Daniel Polok.

- Rozpocz li my zabaw od wzniesienia toastu lampk szampa za pomy lno w nowym roku. Były yczenia i dobra zabawa. Dzi kujemy wszystkim uczestnikom, did ejowi oraz paniom kucharkom, które wszystko smacznie przygotowały - mówi Jerzy Macio czyk, prezes Koła ZERiI w Połomi.

W lutym b d zbierane składki członkowskie. Członkowie za-

rz du b d dy urowa w O rodoku Kultury w ka dy wtorek lutego w godz. 9.00 - 12.00. Zarz d zaprasza równie na spotkania przy kawie - zawsze w trzeci rod miesi ca o godzinie 16.00.

Emeryci z Mszany Dzie Babci i Dziadka wi towali 25 stycznia. W sali GOKiR zebralo si 70 osób. - Dzi kujemy wszystkim emerytom za obecno , humory i wietn zabaw . Serdecznie dzi kujemy zaproszonym go ciom, naszemu DJ Andrzejowi za opraw muzyczn oraz wszystkim, którzy przyczynili si do zorganizowania naszej uroczysto ci. Zapraszamy wszystkich ch tnych emerytów do naszego grona - mówi Zofia Orszulik z Zarz du Koła w Mszanie. (mr)



Zabawa emerytów w Połomi



Spotkanie seniorów w Mszanie





## Nadia i Magda w ród laureatów wojewódzkiego przeglądu kolęd

Dwie wokalistki z naszej gminy wystąpiły 6 stycznia jako laureatki na koncercie Gorzyckie Betlejem. Magdalena Komarek z Mszany i Nadia Wolner z Połomi wykonały I miejsce w swoich kategoriach wiekowych

w XVII Wojewódzkim Konkursie Kolęd i Pastoralek "Hej kol da, kol da...".

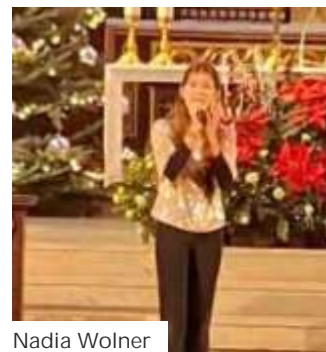
6 stycznia w gorzyckim kościele pw. Anioła Stróża odbył się przepiękny, widowiskowy koncert z udziałem kilkunastu

wykonawców z całego regionu. Wystąpiły naszych zdolnych dziewczyn były wienkami

torcie. Magda zaśpiewała kolędę "Mizerna, cicha", a Nadia "Kołysankę Józefa". (mr)



Magda Komarek



Nadia Wolner

### Po sesji Rady Gminy

Na sesji Rady Gminy w dniu 20 stycznia 2025 r. dokonano zmian w budżecie gminy poprzez udzielenie dotacji celowej dla Gminnego Ośrodka Kultury i Rekreacji w Mszanie w kwocie 190.000 zł. Środki przeznaczone na przebudowę kotłowni i wykonanie instalacji ogrzewania gazowego po awarii starego pieca jesienią 2024 r.

W związku z wydłużeniem procedury przetargowej i nie-

zrealizowaniem zadania pod koniec ubiegłego roku, GOKiR 31 grudnia 2024 zwrócił dotację do budżetu gminy. Samo wydłużenie procedury przetargowej miało związek z odwołaniem wniesionym przez jednego z firm startujących w przetargu. W sumie w przetargu wpłynęło 8 ofert. 15 stycznia Krajowa Izba Odwoławcza oddaliła odwołanie, utrzymując w mocy wynik przetargu.

### Z WIZYTU JUBILATÓW

20 stycznia 91 urodziny obchodziła pani Regina Fyrla z Połomi, z domu Górska. Przez całe życie pracowała w gospodarstwie. Wraz z mężem wychowali syna, doczekali się

1 wnuczki. Jubilatce życzymy 100 lat w zdrowiu i radości życia. Od władz gminy otrzymała dyplom gratulacyjny i słodki upominek.



### Absolutorium dla Zarządu OSP Połomia



26 stycznia w remizie Ochotniczej Straży Pożarnej w Połomi odbyło się Walne Zebranie Sprawozdawcze za rok 2024.

Sprawozdania złożyli: naczelnik, prezes, sekretarz i komisja rewizyjna. Omówiono zeszłoroczne akcje, wydarzenia, a także wyniki zawodów strażackich, w których brali udział członkowie OSP Połomia. Przedstawiono także plany na rok bieżący. Na życzenie Zarządu jednomyślnie udzielono absolutorium. (osp)

### Jest nowa ustawa o ochronie ludności i obronie cywilnej

W dniu 1 stycznia 2025 r. weszła w życie ustawa o ochronie ludności i obronie cywilnej. Ustawa rozróżnia dwa systemy. Pierwszy to ochrona ludności polegająca na zapewnieniu bezpieczeństwa ludności przez ochronę życia i zdrowia ludzi, mienia, w tym zwierząt, infrastruktury niezbędnej do zaspokojenia potrzeb bytowych, dóbr kultury i środowiska w sytuacji zagrożenia, przez organy administracji publicznej. Drugi to obrona cywilna, która realizuje zadania określone w Protokole I do Konwencji Genewskich z 1949 r., mającej na celu ochronę ludności cywilnej przed zagrożeniami wynikającymi z działań zbrojnych i ich następstw.

Ustawa reguluje m.in.: zadania ochrony ludności i obrony cywilnej, zakres odpowiedzialności oraz zadania organów ochrony ludności (z chwilą wprowadzenia stanu wojen-

nego i w czasie wojny stają się organami obrony cywilnej), wykaz podmiotów ochrony ludności (obrony cywilnej), zadania związane z pozyskiwaniem i ewidencjonowaniem zasobów ochrony ludności, zadania dotyczące prowadzenia ćwiczeń i szkoleń z zakresu ochrony ludności, organizacji

systemu ostrzegania i alarmowania, zadania związane z ewakuacją ludności oraz z obiektami zbiorowej ochrony.

W chwili obecnej trwa oczekiwanie na pojawienie się aktów wykonawczych do niniejszej ustawy, które są niezbędne do wykonania powyższych wymiennych zadań. (ks)

### Odblaski - bezpieczeństwo na bank!



Pod koniec zeszłego roku uczniowie naszej szkoły należą do SKO otrzymali od banku PKO Odblaski. Mają one

poprawi bezpieczeństwo na drodze po zmroku, w myśl zasady "Jestem widoczny - jestem bezpieczny". Dziękujemy!





# O zamieszaniu przy odbiorze odpadów

Szanowni Państwo,

Mieszkańcy Gminy Mszana

Z początkiem nowego roku, po raz pierwszy od 12 lat, oddziały gminy zostały zobligowane do kompleksowej organizacji systemu gospodarowania odpadami komunalnymi, doszło w naszej gminie do poważnego zamieszania w tej dziedzinie. Wiemy, że obawialiście się Państwo, co będzie robić z odpadami na posesji, były telefony do Urzędu Gminy, a przywieźcie te śmieci pod urząd. Były sensacyjne, aczkolwiek mocno przesadzone, nagłówki artykułów w Internecie.

Sprawa jest zbyt poważna, a może mówię: "a nie mówiłem", ale takiej sytuacji właśnie nie się obawiałem, gdy w ubiegłym roku, w trakcie kampanii wyborczej, atakowany przez oponentów za wysoki koszt śmieci, wielokrotnie próbowałem wyjaśnić mieszkańcom, że nasz system odbioru odpadów jest dobrze poukładany i nie należy w nim mieszać. Przez ostatnie pół roku, w czasie którego nie mogłem być obecny na posiedzeniach z powodu zwolnienia lekarskiego, udało się jednak namieszać.

Zgadza się, że stawka za odbiór odpadów nie była niska, ale wielokrotnie zwracałem uwagę, że mamy bardzo wygodny system. A w dzisiejszych czasach za usługi na dobrym poziomie niestety trzeba zapłacić. Dodam, że w tym roku np. w Radlinie stawka wynosi 44 zł. Na systemie gospodarki odpadami gmina w adekwatny sposób nie zarabia. Ideałem jest, aby ten system się zbilansował. Do tej pory mieliśmy w cenie odbiór praktycznie każdą ilość odpadów, system był wygodny i funkcjonował dobrze.

Niestety, decyzje wypracowane przez grupę radnych, forsowane na posiedzeniach Komisji Budżetu i Infrastruktury, spowodowały pogorszenie

nie systemu, a stawka nie spadła. Nie jest wyłącznie tylko dlatego, że z budżetu gminy, czyli z podatków mieszkańców, zostaną pokryte koszty obsługi systemu, takie jak koszty administracyjne, opłaty pocztowe, koszty pracownika na PSZOK. W przeciwnym razie stawka musiałaby wy-

nie ponad 40 złotych. W przetargu wystartowały dwie firmy, ale druga nie spełniła wymogów formalnych i musiała zostać odrzucona. Mimo to firma złożyła odwołanie do Krajowej Izby Odwoławczej, KIO uznała za właściwą decyzję Komisji Przetargowej Urzędu Gminy o wyborze firmy Eko-

Glob. Nie było to możliwe, ci rozpisaliśmy przetarg na nowo, bo z powodu przeciwnych się dysput na komisjach, mogłoby być niezdane z wyborem firmy. Już procedura w KIO zaburzyła normalny tok odbioru odpadów od początku roku. Gdyby z przetargiem coś poszło nie tak, mogłoby być z odpadami na posesjach do wiosny.

Atakowany przez niektórych radnych w temacie gospodarki odpadami, chcąc pokazać dobre woli i chęć dialogu z wybranymi przez Państwa radnymi zapowiedziałem, że zaakceptuję wypracowane przez nich propozycje, które miały skutkować zmniejszeniem, a przynajmniej zatrzymaniem cen za odbiór śmieci. Przed głosowaniem zmian do Regulaminu utrzymania czystości i porządku oraz drugiej uchwały, mój zastępca, w moim imieniu, przedstawił jednak wszystkie nasze zastrzeżenia do tych pomysłów.

Ostrzegaliśmy, że nie będzie korzystne dla mieszkańców zmiany w funkcjonowaniu PSZOK i dodatkowe ograniczenia w odbiorze odpadów spod posesji, a jest mało prawdopodobne, że stawka opłaty jako konkretnie zmaleje. Niestety, nasze przewidywania się sprawdziły.

Mieszkańcy w mediach społecznych bardzo krytycznie wyrażają się o tych zmianach. Nie popieramy hejtu, prosimy o tonowanie emocji, ale te nie zamierzamy brać na siebie skutków decyzji, którym byliśmy przeciwni. Zwłaszcza, że ich autorzy jako w Internecie tych pomysłów nie broni.

Do Państwa będzie należała ocena, jak funkcjonuje nowy system gospodarowania odpadami i w którym kierunku powinniśmy go dalej prowadzić.

Wójt, Mirosław Szymanek

## Dlaczego PSZOK jest nieczynny w soboty?

Jedną z istotnych jest zmiana dni funkcjonowania Punktu Selektywnej Zbiórki Odpadów Komunalnych. Zamiast w soboty i poniedziałki, PSZOK przy ul. Górniczej 14 jest czynny w poniedziałki i środy w godzinach 8:00 – 13:00 oraz w piątki w godzinach 11:00 – 17:00. Urząd Gminy wystąpił przeciwko tym zmianom, wskazując w trakcie debat na komisjach i sesji, że soboty są dla pracujących mieszkańców najlepszym terminem na wywóz odpadów do PSZOK.

## Dlaczego muszę okazywać dowód osobisty przy odbiorze odpadów na PSZOK?

Na wniosek Komisji Rada Gminy wprowadziła również obowiązek okazywania na PSZOK, oprócz Karty PSZOK, obowiązkowo dowodu tożsamości. Dotyczy to właśnie właściciela posesji, który złożył deklarację w Urzędzie Gminy i Karta jest wystawiona na jego imię i nazwisko.

Jeśli właśnie właściciel Karty PSZOK nie może osobiście przywieźć odpadów i zrobi to ktoś w jego imieniu, w tym również domownicy właśnie właściciela, osoba ta, oprócz Karty PSZOK i swojego dowodu osobistego będzie musiała dodatkowo posiadać stosowne upoważnienie od właściciela posesji. Bez okazania tych dokumentów odpady nie zostaną odebrane. Urząd wskazywał w trakcie debat na komisjach i sesji, że Karta PSZOK jest wystawiona na konkretnego właściciela, a konieczność legitymowania obywateli dowodem osobistym może znacząco wydłużyć czas oddawania odpadów na PSZOK oraz wzbudzić niepokój wśród mieszkańców związane z okazywaniem swoich danych osobowych.

## Co mam w cenie 38 złotych?

Wprowadzone w tym roku przez Radę Gminy ograniczenia (oprócz zmian funkcjonowania PSZOK i legitymowania mieszkańców) to:

- limit odbioru z posesji 10 worków bio na jeden wywóz
- brak zbiórki wielkogabarytów czyli akcji "wystawka"
- brak możliwości pobrania dodatkowych bezpłatnych worków w Urzędzie Gminy
- brak bezpłatnych kubłów na popiół (konieczność wykupu tych kubłów)

Na PSZOK nadal będą obowiązywały wprowadzone kilka lat wcześniej limity na nieruchomości na rok:

- 0,5 tony odpadów wielkogabarytowych
- 1 tona odpadów remontowo-budowlanych
- 4 szt. opon z samochodów osobowych



## MODERNIZACJA. Wa ne zmiany w podatku dla naszych Mieszka ców!

Jak mogli Pa stwo ju slysze , na zlecenie Starostwa Powiatowego w Wodzisławiu i skim została przeprowadzona modernizacja Ewidencji Gruntów i Budynków terenów Gminy Mszana, co w wi kszo ci przy padków ma wpływ na wysoko podatku od nieruchomości, rolnego i le nego.

### Czym jest modernizacja?

Jest to pewnego rodzaju inwentaryzacja wszystkich działek i budynków na terenie naszej gminy. Geodeci, którym zostało zlecone to zadanie, za pomoc ró nych technik (np. fizyczne pomiary w terenie, analiza map i zdj satelitarnych, zdj cia z drona, itp.), sprawdzali stan faktyczny działek i porównywali go z danymi

w ewidencji. Dokonywali równie pomiarów obrysów zewnętrznych budynków i zakładali kartoteki budynków, w których znalazły si informacje o liczbie kondygnacji oraz powierzchni zabudowy.

Wynikiem modernizacji jest zmiana numerów działek w sołectwach Mszana i Połomia, założenie kartotek oraz nadanie numerów ewidencyjnych budynkom, a także zmiana tzw. u ytków gruntowych.

### Od kiedy obowi zuj zmiany w Ewidencji Gruntów i Budynków?

Dokumenty ze zmianami geodezyjnymi wpłyn ły do Urz du Gminy w marcu 2023 roku, a wi c zgodnie z prawem obowi zuj od kwietnia 2023.

Dlatego w wymiarze podatku cofamy si do kwietnia 2023 roku.

### „U mnie nic si nie zmieniło, dom stoi jak stał od 30 lat”

To, e sami nie dokonywali my zmian np. rozbudowy domu, nie znaczy, e nie obwi zuj nas zmiany geodezyjne. Dotyczy one przede wszystkim gruntów i sposobu oraz stopnia ich zagospodarowania na cele mieszkaniowe (np. ogrodziliśmy działk , zrobili my podjazd i miejsce dla samochodów, powi kszyli my ogród). Warto równie zwróci uwag na to, czy na decyzji wymiarowej znajduj si wszystkie budynki, jakie posiadamy.

### Czy decyzja na 2025 rok zawiera ju zaktualizowane dane?

Odpowied na to pytanie nie jest jednoznaczna, poniewa :

- Je li w roku 2023 lub 2024 zło yli Pa stwo w Urz dzie Gminy informacj podatkow zwi zan z modernizacj i otrzymali decyzje zmieniaj ce wymiar podatku, w takim wypadku decyzja na 2025 rok zawiera zaktualizowane dane.
- Je li w 2023 lub 2024 sprzedali, kupili lub otrzymali Pa stwo działk w darowi nie lub spadku i zgłosili ten fakt, składaj c informacj podatkow w Urz dzie Gminy, w takim wypadku decyzja na 2025 równie zawiera zaktualizowane dane.

• Je eli jednak nie składali Pa stwo jeszcze informacji odno nie modernizacji, ani nie dokonywali zmian w własno ci działek, w takim wypadku decyzja na 2025 rok zawiera stare dane, sprzed modernizacji.

• Mo e zaistnie równie taka sytuacja, w której uległy zmianie jedynie numery działek. W takim przypadku decyzja na 2025 rok zawiera dane aktualne, a Pa stwa wizyta w Urz dzie Gminy nie jest wymagana.

### Skoro Urz d otrzymał dokumenty w kwietniu 2023, to dlaczego do tej pory nie zostało to zrobione? Dlaczego wydawane s decyzje ze starymi danymi?

Zgodnie z przepisami gmina ma 5 lat na wprowadzenie i zatwierdzenie zmian wynikaj cych z modernizacji. Rocznie wydaje si ok. 3200 decyzji wymiarowych. Tyle zmian trzeba wprowadzi i zatwierdzi , nie jest to łatwe zadanie, jest równie czasochłonne i wymaga współpracy ze strony podatnika, np. podania powierzchni u ytkowej budynków. Do ko ca 2024 roku wprowadzone zostało ok. 2000 zmian. Jest to zdecydowana wi kszo , jednak pracy zostało jeszcze du o.

Decyzje musiały zosta wydane ze starymi danymi, poniewa Urz d Gminy nie mo e wprowadzi nowych danych, gdy potrzebne s uzgodnienia z mieszkańcami, m.in. odno nie powierzchni u ytkowej budynków. Nie mogła równie mie miejsca sytuacja, w której ok. 1200 osób nie otrzymałoby decyzji wymiarowej.

### Jakie s realne konsekwencje zmian geodezyjnych dla Mieszka ców?

Wi esi to ze zmian wymiaru podatku za rok 2023, 2024 oraz 2025. Zmiany s ró ne, niektórzy Mieszka cy musz dopłaca , niektórzy otrzymuj zwrot. Kwoty te s ró ne, spotykamy si z dopłatami od kilkuset do kilku tysi cy złotych. Warto to wzi pod uwag . Im pó niej zło ymy informacj odno nie zmian, tym wi kszo b dzie ró nica w podatku. Termin płatno ci ró nicy wynosi 14 dni.

### Co musz robi Mieszka cy, u których zmiany nie zostały jeszcze wprowadzone?

Naley umówi si na wizyt w Referacie Finansów i Bud etu UG. Najlepiej robi to telefonicznie. Klienci w tej sprawie przyjmowani b d po 15 marca. (ug)

## O odpadach wytwarzanych przez przedsi biorców

Urz d Gminy przypomina, e przedsi biorcy maj obowi zek zawierania odr bnych umów na odbiór odpadów pochodz cych z działalno ci gospodarczej. Odpadów tych nie nale y wystawia wraz z odpadami komunalnymi wytworzonymi w nieruchomości zamieszkałej. Takie przypadki bulwersuj mieszka ców, którzy podkre lają , e musz płaci nie tylko za swoje odpady, ale i pochodz ce z czyjzego interesu. W tym roku gmina przeprowadzi kolejne kontrole firm prowadz cych działalno na terenie gminy, pod k tem przestrzegania przepisów ustawy z dnia 13 wrze nia 1996 roku o utrzymaniu czysto ci i porz dku w gminach.

Przypominamy równie , e umowa na odbiór odpadów, zawierana przez gmin obejmuje odbiór od mieszka ców z nieruchomości zamieszkałych odpadów komunalnych, to jest wytworzonych w gospodar-

stwie domowym. Nie s odbierane np. cz ci samochodowe, takie jak stare reflektory czy zderzaki (były ostatnio takie telefony do urz du).

Cz ci samochodowe typu fotele, felgi, zderzaki, szyby, cz ci zamienne, itp. nie stanowi odpadu komunalnego i nie s odbierane przez gmin w ramach funkcjonuj cego systemu. Je eli odpady zostały wytworzone podczas napraw dokonywanych w zakładach mechaniki pojazdowej, to za ich utylizacj odpowiada zakł ad mechaniki. Odbieraj c samochód z naprawy zuyte cz ci samochodowe mo na zostawi u mechanika, który ma zawart umow na odbiór tego typu odpadów.

W przypadku, gdy odpady zostały wytworzone w wyniku samodzielnych napraw, nale y je oddawa odpłatnie podmiotom posiadaj cym zezwolenia na zbieranie tego typu odpadów. (mr, ic)





## Najlepsza profilaktyka: poczu si jak w rodzinie

31 grudnia 2024 roku zakończyła się realizacja trwającego od września projektu "Masz wybór" w wietlicy rodowiskowej w Połomi. Projekt był sfinansowany przez Regionalny Ośrodek Polityki Społecznej Województwa Śląskiego w ramach realizacji zadania konkursowego: „Wzmocnienie działalności placówek wsparcia dziennego dla dzieci i młodzieży”.

W ramach projektu wychowankowie wietlicy mieli możliwość uczestniczyć regularnie w zajęciach z socjoterapeutą oraz psychologiem, który udzielał wsparcia dzieciom i rodzicom. Ponadto dzieci brały udział w wielu ciekawych zajęciach. Podczas gry terenowej, której finałem było wspólne grillowanie kiełbasek, uczyły się rozpoznawać zachowania ryzykowne, na ekowarsztatach miały możliwość rozwijania kreatywności i przeniesienia jej na płócienną torbę przy użyciu specjalnych farb i pastelów oraz wykonania pluszowych przytulank. Brały udział w zajęciach sensoplastyki z wykorzystaniem wszelkiego rodzaju faktur, kolorów, konsystencji i smaków, tworzyły własne unikalne mydła glicerynowe, musujące kule do kąpieli i peelingi oraz kolorowe łańcuchy, ozdoby choinkowe z gliny, kalendarz adwentowy, kartki wiroteczne. Na zajęciach kulinarnych przygotowywały wiroteczne makówki, piekły i ozdabiały kruche ciasteczka. Zwyczeniem tych zajęć była wigilijka wietlicowa, w której uczestniczyli również rodzice i opiekunowie.

Zajęcia w wietlicy obejmowały również nauki podstawowych umiejętności życiowych, takich jak dbanie o porządek, współpraca w grupie, czy zarządzanie czasem. Zorganizowano również długo wyczekiwane „Mikołajkowe nocy”, w programie której znalazło się uroczyste wspólne strojenie



choinki, pyszną kolację z grami towarzyskimi, popcornem i bajkami. Następnego dnia dzieci miały zagwarantowane obfite nia danie. Wychowankowie dzięki nocowaniu mogli lepiej się poznać i zintegrować.

Ośrodek Pomocy Społecznej w Mszanie zorganizował również w wietlicy spotkanie z policjantem, który przygotował dla dzieci prelekcję na temat hejtu i przemocy rówieńniczej.

Dzieci były zapraszane na wytkowe spotkania: ze witym Mikołajem, czy te na



ROPS  
Regionalny Ośrodek Polityki Społecznej  
Województwa Śląskiego



spotkanie opłatkowe Koła Gospody Wiejskich w Połomi. Każde działanie miało na celu nie tylko rozwój intelektualny i fizyczny, ale także budowanie wiary w siebie, uczenie odpowiedzialności, szacunku dla innych oraz wzmocnienie poczucia własnej wartości. Dzieci miały również okazję do relaksu i odpoczynku po szkole, co sprzyjało ich równowadze emocjonalnej. Zajęcia w

wietlicy rodowiskowej w Połomi były owocnym czasem rozwoju dzieci, wzbogacającym ich codzienne życie o nowe doświadczenia i umiejętności.

- Serdeczne podziękowania dla Regionalnego Ośrodka Polityki Społecznej Województwa Śląskiego, który umożliwił nam realizację projektu - mówi Mirela Ledwo, kierownik OPS w Mszanie, pod który podlega wietlica rodowiskowa.

## Fantastyczne zmiany w szkolnej bibliotece

Dzięki dofinansowaniu w ramach Narodowego Programu Rozwoju Czytelnictwa biblioteka w Szkole Podstawowej w Mszanie przeszła fantastyczną metamorfozę. Udało się zakupić wygodne kanapy, dodano relaksacyjne lampki, która tworzy przytulną atmosferę i zamontowano rolety, aby zapewnić odpowiednie oświetlenie o każdej porze dnia. No i oczywiście uzupełniono księgozbiór o wiele



nowych, ciekawych księzek, w tym lektur szkolnych.

Dzięki dobremu pomysłowi i pozyskaniu środków zewnętrznych powstało jeszcze bar-



dziej przyjazne i komfortowe miejsce do nauki i relaksu dla uczniów, którzy przychodzą tu nie tylko po to, aby wypożyczyć książki.



## Militarna pasja zaprowadziła ich do telewizji

Pi knie prezentuj si w mundurach i ciekawie opowiadaj o swoich militarnych pasjach. Nic dziwnego, e zostali zaproszeni do udziału w nagraniu telewizyjnym. W jednym ze styczniowych odcinków programu „A kto nam zabroni!” w TVP 3 Katowice mogli my ogl da Romana Goika z Połomi, jego on Małgosi i innych członków grupy Miło ników Sprz tu Wojskowego. Wraz z nimi w studio go cili członkowie innych grup militarnych, tworz - cy wspóln Grup Rekonstrukcji Historycznej.

- Ka da z grup specjalizuje si w militariach z danego okresu: jedni z czasów I czy II wojny, my z okresu zimnej wojny. Gdy organizujemy spotkania w szkołach, pokazy lub bierzemy udział w programach, ł czymy siły, uzupełniamy c si nawzajem. Zwłaszcza przy organizacji inscenizacji musi nas by wi cej. Tak powstała nasza grupa rekonstrukcyjna - opowiada Roman Goik.



Kadry z programu



Małgorzata i Roman Goik



Grupa Rekonstrukcji Historycznej z Wodzisławia I skiego

W programie pasjonaci militariów wyst pili w charakterze obserwatorów pojedynku na

aktywno ci stowarzysze seniorów z regionu: zespołu Wr czynki Plus z Wr czycy

Wielkiej i Wi la skiej Akademii Aktywnych. - Udział w programie, wizyty w studio i wcze - niejsze nagrania w terenie to była wietna przygoda. Jak człowiek ma pasje, to ma du o okazji do ciekawych spotka . U nas si to sprawdza - mówi Małgorzata Goik.

Program z udziałem naszych pasjonatów mo na obejrze w Internecie. Dodajmy, e w studio „A kto nam zabroni!” go cili ju tak e inni nasi mieszka cy - Klub Seniora działaj cy przy GOKiR Mszana. Emisja odcinka z ich udziałem miała miejsce pod koniec wrze nia 2024 roku. Program „A kto nam zabroni!” jest emitowany na antenie regionalnej telewizji TVP3 Katowice od poniedziałku do pi tku o godz. 15.45. Jak głosi motto, to „program pogodny, optymistyczny i roz - piewany”. Seniorzy, którzy s tam zapraszani piewaj , ta - cz , uprawiaj sport. „S do wodem na to, e jesie ycia mo eby gor cym latem”. (mr)

## Poł czyli kol dowanie z edukacj ekologiczn

11 stycznia mieszka cy Gogołowej spotkali si w ramach inicjatywy lokalnej finansowanej ze rodków UE w projekcie „Pod skrzydłami Jastrz bia”. Było to poł czenie kol dowania z edukacj ekologiczn .

Kol dy piewał zespół Adagio. Na scenie wyst pił te kabaret „Te One” z Gogołowej, który zaprezentował humorystyczne i pouczaj ce przedstawienie. W jego fabule diabeł próbował pali mieci, jednak został powstrzymany przez anioła, który sprowadził ekodoradc . Spektakl w zabawny sposób podkreślił znaczenie ekologicznych zachowa , przygotowuj c uczestników do kolejnej cz ci programu. Nast pnie głos zabrał ekodoradca zatrudniony w



Urz dzie Gminy Mszana. Omó wił on problem spalania mieci w piecach domowych i odpowiadał na pytania mieszka - ców dotycz ce ekologicznych praktyk. W trakcie spotkania odbył si konkurs na rymowank ekologiczn , który spotkał si z du ym entuzjazmem.

Jury wyłoniło trzech zwyci zców - zostali oni nagrodzeni praktycznymi lampkami solarnymi. Laureaci to Szymon Zoremba, Patrycja Sobik i Mirosław Winkler. Ka dy obecny na spotkaniu otrzymał równie ekologiczn torb z nadrukiem „Jestem Eco Gogolowiakiem”.



Organizatorzy dzi kuj paniom z KGW Gogołowa, członkom OSP Gogołowa, zespołu Adagio, kabaretu „Te One”, ekodoradcy oraz wszystkim mieszka com za ich zaangażowanie i udział w tym wyj tkowym spotkaniu.





# Podaruj **1,5%** Ten mały gest ma wielką wartość

Codziennie ich rodzin jest trudna, opieka nad niepełnosprawnym lub chorym członkiem rodziny wymaga wielu wyrzeczeń, siły, motywacji, no i pieniędzy. Ale za to ka dzy, nawet najmniejszy sukces czy postęp w rehabilitacji jest powodem do wielkiej radości. Również 1.5 % podatku, choć wydaje się niewielką kwotą, dużo dla nich znaczy - daje możliwość dodatkowej wizyty rehabilitanta, zakupu potrzebnego sprzętu lub leków.

Zbliża się termin, gdy ka dzy z nas może dorzucić swój cegiełek, by ich codzienne funkcjonowanie stało się odrobin łatwiejsze. Oto kogo możecie wesprzeć przekazując w rozliczeniu podatku swoje 1.5%

Dziewięcioletni Pawełek Kubica z Mszany to energiczny, uśmiechnięty i bardzo bystry chłopak. Ma mnóstwo energii, radość życia i... autyzm. Choroba sprawia, że nie komunikuje się werbalnie, nie potrafi wyrazić swoich emocji. Potrzeba intensywnej i regularnej terapii, turnusów i rehabilitacji, aby wspomagać jego rozwój i funkcjonowanie. Rodziki z 1.5% wpływają do rodziny dopiero jesienią. Wtedy te rodzice mogą podziękować darczyńcom. - Dziękujemy wszystkim, którzy przekazali 1.5% podatku dla naszego syna. Ka dzy złotówka sprawia, że idziemy do przodu, otwierają się nowe możliwości terapeutyczne i rozwojowe. To niezwykle miłe mieć takie wsparcie. Jesteśmy niezmiernie wdzięczni, że pamiętacie o Pawle - napisała na Facebooku w listopadzie 2024 pani Anna Kubica, mama Pawełka.

Na autyzm cierpi też Marcin Węglarz, 14-latek z Mszany. Jest pogodnym, niekonfliktowym chłopcem z całkiem dobrymi zaburzeniami rozwojowymi. Ma problemy z rozumowaniem, skupianiem uwagi, aktywnymi zabawami i kontaktami społecznymi. Nie mówi. Wymaga stałej opieki, wsparcia w wykonywaniu podstawowych czynności oraz intensywnej terapii logopedycznej i behawioralnej. Jest pod stałą opieką specjalistów.

Dominik Woryna z Połomi urodził się z Zespołem Downa. Jest niepełnosprawnym ruchowo i intelektualnie. Wymaga systematycznej rehabilitacji. Jest podopiecznym Fundacji Dzieciom "Zdajemy z Pomocą".

- Zebrane z 1.5% podatku przeznaczymy na refundację leczenia, rehabilitacji, sprzętu medycznego i leków oraz innych specjalnych potrzeb związanych ze stanem zdrowia naszego dziecka - mówi mama chłopca, Natalia, dziękując za wpłaty.

Z Zespołem Downa i z wrodzonym urodziła się także Julia Wętyczko z Mszany. Przeszła już 5 operacji oczu. Ma postawę wadliwą, która powoduje kołatanie stóp. - Potrzebujemy pieniędzy na jej kosztowną rehabilitację. Julka korzysta z zajęć logopedycznych, zajęć SI, terapii ręki, terapii Bowena i innych rehabilitacji ruchowych oraz zajęć z tyflopedagogiem. Dziękujemy za ka dzy przekazany grosz - mówi jej rodzica.

Wyraża wdzięczność i przekazuje również pani Klaudia - mama Michałka Kurka z Połomi, który urodził się z wrodzonym wadliwym mózgiem, małogłównością, ptózem prawego oka

i padaczką. Wymaga stałej, intensywnej rehabilitacji. - Nasz mały chłopczyk dzięki waszemu wsparciu może kontynuować rehabilitację - mówi pani Klaudia.

Z cię k niepełnosprawną cię boryka się Wiktoria Kulczyńska z Mszany. Obecnie 20-latką, od urodzenia zmagając się z porażeniem mózgowym i wrodzonym wodogłównością, nie widzi. Wymaga stałej opieki i rehabilitacji.

Miłoszek Paszylka z Mszany choruje na zakażenie wrodzone. Przeszedł kilka operacji oczu, codziennie musi stosować sterydy i korzysta z częstych kontroli w klinice okulistycznej, wymaga intensywnej terapii wzroku i rehabilitacji. Rodzice pragną, aby mimo tych przeciwności, mógł cieszyć się w miarę normalnym i beztrudnym dzieciństwem. Wszystkie zebrane rodziki przeznaczą na wizyty lekarskie, leki, pomoce terapeutyczne i dydaktyczne. - Niestety, walka o ka dzy procent widzenia u synka trwa, bo dzieje jeszcze przez wiele lat - mówi rodzica Miłoszka.

Leczenie i rehabilitacja to też codzienna praca rodziny Paulinki Skorupa z Połomi. Dziewczynka choruje na encefalopatię, padaczkę lekooporną i niedowład czterokończynowy. Potrzebuje stałej terapii. Jej mama, Iwona, pełni przy niej całonocną opiekę.

Miłosz Szweda z Mszany choruje na insulinozależny cukrzycę typu 1. Aby mógł się prawidłowo rozwijać, wymaga stałej kontroli cukru i poziomu glukozy we krwi. To choroba niewidoczna, nieuleczalna i nieprzewidywalna. Dzieci z nią nie mają w życiu lekko.



**Wiktoria  
Kulczyńska**  
KRS: 00000 18926  
Cel: dla Wiktorii  
Kulczyńskiej



**Paweł Kubica**  
KRS: 0000364436  
Cel szczegółowy:  
Paweł Kubica



**Michał Kurek**  
KRS: 0000037904  
Cel szczegółowy:  
35764 Kurek Michał



**Igor Mitko**  
KRS: 0000387207  
Cel szczegółowy:  
4291 Igor Mitko



**Miłosz Paszylka**  
KRS: 0000387207  
Cel szczegółowy:  
2618 Miłosz  
Paszylka



**Tymek Pomykoł**  
KRS: 0000364436  
Cel szczegółowy:  
Tymoteusz  
Pomykoł





Od najmłodszych lat walczy o zrozumienie i akceptację, a ich najbliżsi muszą podejmować dziesiątki decyzji terapeutycznych każdego dnia. Decyzji, od których zależy życie ich dzieci. Z cukrzycy typu 1 można normalnie funkcjonować, jednak wymaga to ogromnej dyscypliny i wsparcia najbliższych. Miłoszek jest podopiecznym Fundacji Dzieciom "Zdajemy Pomoc", podobnie jak Maja Sobiech, młoda mieszkanka Mszany. Dziewczynka choruje na zapalenie skóry na tle autoimmunologicznym z wieloma powikłaniami. Wymaga kosztowego leczenia i stałej kontroli.

Wesprze możecie również dzieci, które nie mieszkają w naszej gminie, ale mają tu rodziny. O wsparcie leczenia swojego wnuka Igora Mitko prosi babcia, Marzena Mitko z Mszany. Chłopczyk choruje na bardzo rzadką chorobę genetyczną SYNGAP 1. Na obecną chwilę nie ma leku na jego schorzenie. - Jednak pełni nadziei prosimy o waszą pomoc! Trwa prawdziwa walka o sprawny i samodzielny naszego Igora. Liczy się dla nas każda gest. Za każdą okazane wsparcie będziemy ogromnie wdzięczni - apeluj jego rodzice.

Z 1,5% korzystała też Tymek Pomykoł, którego mama Martyna pochodzi z Mszany. Od 8 lat, odkąd chłopczyk się urodził i stwierdzono u niego SMA, rodzice staraj

si zapewni Tymusiowi wszystko, co najlepsze, by jak najbardziej ułatwić mu codzienne funkcjonowanie. Proszę też o pamięć o Tymusiu, gdy niedługo znowu będziemy dzielić rozliczać swoje podatki. - Bez tej pomocy nie byłoby w stanie zapewnić Tymkowi codziennej rehabilitacji, szeregu terapii oraz specjalistycznego sprzętu, bez którego syn nie byłby w stanie nie tylko funkcjonować i walczyć z SMA, ale przede wszystkim bawić się i odkrywać świat jak każde dziecko. Z waszą pomocą dużo łatwiej jest nam pokonać wiele ograniczeń i przeszkód, jakie napotykamy na swojej drodze w walce o zdrowie Tymka - mówi rodzice.

Pomoc przyda się również rodzinie Kubu Stolorza, który do 2023 roku mieszkał w Mszanie, a obecnie jest mieszkańcem Turzyskiej. W naszej gminie ma jednak rodzinę. Kubu urodził się w 30 tygodniu ciąży, ważył zaledwie 1730 g. Badania ujawniły u niego obustronną leukomalację okołokomorową, która spowodowała ciężkie i nieodwracalne zmiany w mózgu i w konsekwencji mózgową porażenie dziecięce. Zdiagnozowano też u niego dysplazję oskrzelowo-płucną, wadę wzroku oraz zez. Wymaga intensywnej rehabilitacji i kontroli specjalistów (neurolog, okulista, neurologoped, psycholog, fizjoterapeuci). - Dzięki zebranych rod-

kom możemy zapewnić mu systematyczną i intensywną rehabilitację oraz zakupić specjalistyczny sprzęt ułatwiający codzienne funkcjonowanie. Tak jest w tym roku zwracamy się do Was z prośbą o przekazanie 1,5% podatku na rzecz Kubusia - mówi mama chłopca, Patrycja.

Wesprze możecie na te dwójki dzieci z Połomi, które w tym roku nie zbierają 1,5%, ale również wymagają kosztownej terapii i rehabilitacji. Historia Mikołaja Steuera była kilka lat temu głośna w regionie. Chłopiec doznał poważnych poparzeń, gdy zapalił się samochód, w którym siedział. Wpłacił na kosztowną rehabilitację Mikołajka moją na dokonywać bezpośrednio na konto Fundacji Pomoc Wiernych w Tuchłowicach.

Mateusz Stanik z Połomi zmaga się ze złośliwym nowotworem - neuroblastom. Przeszedł operację usunięcia guza, jest pod stałą kontrolą poradni hematologii, wymaga częstych badań i wizyt szpitalnych. Na szczęście leczenie przynosi dobre rezultaty. Mateuszek jest podopiecznym Fundacji Iskierka. (mr)

1,5 % podatku zbieraj również.:  
LKS START MSZANA - KRS: 0000001509  
KS PŁOMIE POŁOMIA - KRS: 000000  
1685  
Rada Rodziców SP w Gogołowej  
KRS 0000229157



**Paulinka Skorupa**  
KRS: 0000037904  
Cel szczegółowy:  
14831 Skorupa  
Paulina Teresa



**Maja Sobiech**  
KRS: 0000037904  
Cel szczegółowy:  
33987 Sobiech  
Maja



**Mateusz Stanik**  
KRS: 0000 248546  
Cel szczegółowy:  
Mateusz Stanik



**Mikołaj Steuer**  
KRS: 0000389968  
Fundacja Pomoc Wiernych,  
Nr konta 14 1750 0012  
0000 0000 2194 9302,  
Mikołaj Steuer



**Miłosz Szweda**  
KRS: 0000037904  
Cel szczegółowy:  
32187 Szweda  
Miłosz



**Julia Wełyczko**  
KRS: 0000037904  
Cel: 19453  
Wełyczko Julia  
Stefania



**Marcin Węglarz**  
Fundacja Avalon,  
nr konta: 62 1600 1286  
0003 0031 8642 6001  
Tytuł: Węglarz, 3826



**Dominik Woryna**  
KRS: 0000037904  
Cel szczegółowy:  
26229 Woryna  
Dominik



**Kuba Stolorz**  
KRS 0000 387207  
Cel szczegółowy:  
4301 Kuba Stolorz



## O sprawach waszych... Profilaktyka w gogołowskiej szkole

Przeciwdziała nałogom i złym nawykom można na wiele sposobów, jednak kluczowym i najważniejszym jest wyposażenie dzieci i młodzieży w kompetencje, które pozwolą im podejmować racjonalne decyzje, wybierać to, co zdrowe, twórcze i rozwijające.

W Szkole Podstawowej w Gogołowej, dzięki finansowemu wsparciu Gminnej Komisji Rozwiązywania Problemów Alkoholowych, zrealizowane zostały autorskie zajęcia profilaktyczne, a uczestniczyli w nich wszyscy uczniowie szkoły.

W klasach młodszych zrealizowane zostały zajęcia „Smyki i zdrowe nawyki”. Uczniowie poznali zasady zdrowego odżywiania, nabyli umiejętności dokonywania wyboru między tym, co dla nas zdrowe, a tym,



co szkodliwe. - Zdrowy styl życia to czynnik chroniący przed sięgnięciem po substancje psychoaktywne. Warto zaszczerpieć go w dzieciach od najmłodszych lat - mówi pedagog szkolna Weronika Konieczny, organizatorka zajęć.

Klasy starsze uczestniczyły w zajęciach „Reguluj emocje

bez użycia”. Dzięki treningowi uważności, regulacji emocji, relaksacji czy aromaterapii młodzież uczyła się regulować emocje, nabyła techniki konstruktywnego radzenia sobie z trudnymi, gniewnymi emocjami. Emocje to ważny aspekt naszego życia, umiejętność zarządzania nimi



sprzyja rozwojowi człowieka w każdym wieku. - Zdrowie fizyczne zależy od zdrowia psychicznego, a zdrowie psychiczne od zdrowia fizycznego. W Gogołowej dbamy o balans i równowagę, wierząc, że to, co zasiejemy, zaowocuje - dodaje Weronika Konieczny. - Liczymy powodzenia! (mr)



**GKRPA**

**Powikłanie poalkoholowe – czym jest „delirka”**

Delirium tremens to powikłanie wynikające z gwałtownego odstawienia alkoholu po intensywnym jego spożywaniu, występuje u kilku procent uzależnionych. Szczególnie predysponowane są osoby, które mają za sobą wieloletni okres nadużywania alkoholu.

Potoczna „delirka” rozwija się w 2-3 dobie po zaprzestaniu lub ograniczeniu picia. Do towarzyszących jej silnych drętwości ciała, dołczości zaburzenia orientacji co do czasu i miejsca. Osoba, która w nią wpada nie wie, jaka jest data, np. podaje jak losowo, z przekonaniem twierdzi, że znajduje się w zupełnie innym miejscu niż w rzeczywistości, jest w stanie czytać z pustej kartki wyobrażenia przez siebie tekst lub rozmawia jak przez telefon używając różnorodnych przedmiotów np. pilota od telewizora. Traci orientację w bu-

dynku, nie potrafi odnaleźć swojego łóżka, toalety. Do tego dołączają omamy, złudzenia, urojenia. Omamy są głównie wzrokowe, niezwykle wyraziste, barwne. Często są to omamy ukazujące zwierzęta (mrówki, owady, psy, koty) lub potwory.

Chory jest bezkrytyczny co do doznawanych przeżyć, traktuje je jako rzeczywistość. Nic dziwnego, że temu, co widzi towarzyszy niekiedy bardzo duży lęk. Krzyczy, broni się przed wymyślonymi inwazjami potworów, zwierząt, z wstrętem otrzepuje się z nieistniejących owadów.

Do nasilenia zaburzeń dochodzi w nocy, kiedy jest ciemno lub pomieszczenie jest w półmroku. Wizje są do chaotyczne. Taki stan może trwać do tygodnia. Osoba chora może stanowić zagrożenie dla osób bliskich ze względu na nieprze-

widywalność treści urojeniowych, w których osoba bliska może jejawić się jako zagrożenie i w ten sposób by narazić na atak ze strony chorego.

Majaczenie alkoholowe jest stanem zagrożenia życia i wymaga leczenia szpitalnego. Śmiertelność wynosi kilka procent. Najczęściej pacjenci z majaczeniem alkoholowym przyjmowani są do szpitalnych oddziałów psychiatrycznych lub na oddziały detoksykacyjne. Z pewnością w takiej

sytuacji Pogotowie Ratunkowe nie odmówi pomocy.

Gminna Komisja Rozwiązywania Problemów Alkoholowych w Mszanie zaprasza mieszkańców gminy do korzystania z Punktu Konsultacyjno - Informacyjnego (harmonogram w ramce poniżej). W każdy poniedziałek i drugi tygodnia trwa dyżur telefoniczny w godz. 16.00-19.00, tel. 603 333 703.

*Agnieszka Brańczyk  
Certyfikowany specjalista  
terapii uzależnień*

### HARMONOGRAM NA LUTY

4 lutego: godz. 14.30 - 15.30 - O radek Pomocy Społecznej w Połomi, pokój na III piętrze; godz. 15.40 - 16.40 - Urząd Gminy Mszana – sala posiedzeń

### HARMONOGRAM NA MARZEC








4 marca: godz. 14.30 - 15.30 - O radek Pomocy Społecznej w Połomi, pokój na III piętrze; godz. 15.40 - 16.40 - Urząd Gminy Mszana – sala posiedzeń

### Dyżur telefoniczny:



w każdy poniedziałek i wtorek, godz. 16.00 - 19.00. Tel. 603 333 703





RODZAJ WORKA	WRZUCA 	NIE WRZUCA 
PAPIER 	Papierowe opakowania, torby Papier pakowy Karton i tektura Gazety, czasopisma, ulotki, katalogi Książki, zeszyty Papier biurowy, drukowane kartki Ulotki	x Kartony po mleku i napojach x Zatłuszczony lub mocno zabrudzony papier x Zatłuszczone naczynia jednorazowe x Papier lakierowany i foliowany (np. kubki na napoje) x Rodziki higieniczne (rodzniczki papierowe, chusteczki, pieluchy, pampersy) x Tapety x Papierowe worki po materiałach budowlanych
TWORZYWA SZTUCZNE I METALE 	Puste i zgniecione opakowania Plastikowe worki, folie, folie białe, reklamówki Kartony po mleku i napojach Nakładki, kapsle, zakładki od słoików Opakowania po produktach czystości Puszki po napojach i konserwach Folia aluminiowa Drobnny złom metalowy Czysty styropian opakowaniowy Garnki i naczynia emaliowane	x Opakowania i butelki z zawartością x Opakowania po lekach x Człony samochodowe x Opakowania po olejach samochodowych x Zabawki x Akumulatory, baterie x Puszki po farbach i lakierach itp. x Sprzęt elektroniczny (narzędzia, AGD, RTV) x Zabrudzony, zatłuszczony styropian opakowaniowy
SZKŁO 	Puste butelki i słoiki po napojach i żywności bez nakładek Szklane opakowania po kosmetykach (pozbawione elementów z innych materiałów)	x Rozbite szkło x Opakowania po lekach x Opakowania po rozpuszczalnikach, olejach x Znicze x Lustra, kryształy x Szyby, monitory x Ceramika, porcelana x Arówki, wietlówki x Termometry, strzykawki
BIODOPADY 	Trawa, liście, kwiaty, gałęzie Surowe, rozdrobnione drewno, trociny, kora Resztki warzyw i owoców Resztki jedzenia	x Kości i mięso x Oleje jadalne x Leki x Płyty wiórowe, pilnowe, MDF x Drewno impregnowane x Ziemia i kamienie x Odchody zwierząt x Popiół z węgla kamiennego x Inne odpady komunalne
POPIÓŁ I UŁEK 	Popiół i ułęk z domowych palenisk	x Trawa, liście, x Rozbite szkło, ceramika, porcelana



<p>ODPADY ZMIESZANE</p> 	<p>Odpady, których nie można wrzucić do worków na odpady segregowane, np. środki higieniczne (pampersy itp.) rozbite szkło, lustra mocno zabrudzone, zatłuszczone opakowania po art. spożywczych</p>	<p>x Odpady zbierane selektywnie x Popiół i ugiel x Odpady budowlane x Opony x Ubrania, tkaniny x Meble x Lekki, igły i strzykawki x Odpady niebezpieczne</p>
<p>ODPADY WIELKOGABARYTOWE</p> 	<p>Meble Zużyty sprzęt elektryczny i elektroniczny Inne odpady wielkogabarytowe</p>	<p>x Opony x Tkaniny, ubrania x Zużyty sprzęt elektroniczny</p>
<p>OGÓLNE ZASADY SEGREGACJI</p>	<p>Zgniataj opakowania plastikowe i puszki – „wywóz powietrza” generuje koszty Odkręcaj nakrętki Opróżniaj opakowania, słoiki, pojemniki z ich zawartością</p>	
<p>CO MOŻESZ PRZYWIEŹ NA PSZOK</p> <p>ul. Górnicza 14 Mszana</p>	<p>Wszystkie rodzaje odpadów selektywnie zbieranych Meble i inne odpady wielkogabarytowe Tekstylia i odzież Opony Zużyte igły i strzykawki (zabezpieczone osłonami!) Zużyty sprzęt elektryczny i elektroniczny Odpady budowlane i rozbiórkowe z gospodarstw domowych, w tym styropian budowlany Odpady niebezpieczne, w tym: o baterie i akumulatory o świece, wietlówki o zużyty sprzęt elektryczny i elektroniczny o środki ochrony roślin (owadobójcze, chwastobójcze itp.) o oleje silnikowe, smary, płyny hamulcowe o rozpuszczalniki, farby, oleje, lakiery, żywice, tusze itp. o leki, termometry</p>	

## Stare ubrania i inne tekstylia trzeba segregować osobno

Przypominamy, że od 1 stycznia br. obowiązuje zakaz wyrzucania tekstyliów do kontenerów z odpadami zmieszanyymi. Zgodnie z nowymi przepisami, wszyscy jesteście zobowiązani do osobnego zbierania odpadów takich jak stare ubrania, buty, koce, pościel, firany i zasłony, dywany i inne rzeczy, które powstały z tkanin zarówno naturalnych, jak i syntetycznych.

Jest to kolejna frakcja odpadów, którą wydzielono z odpadów zmieszanych, w celu zmniejszenia ilości śmieci trafiających na składowiska odpadów. Trzeba

sobie uzmysłowić, że odpady zmieszane, odbierane spod naszych posesji, trafiają prosto na tak zwane instalacje, a stąd na wysypiska śmieci lub do spalarni. Stara odzież i inne tekstylia, które leżą w kuble na zmieszane, zwiększają masę tych odpadów, za które na instalacjach ponosi się wysokie opłaty.

Gdzie mam wyrzucić stare skarpetki, podartą firanę lub kurtkę, której nikt już nie chce? Najlepiej przygotować sobie w domu dodatkowy worek lub pojemnik, przeznaczony na składowanie odpadów tekstyl-

nych, a gdy jest pełny, oddać go do PSZOK. Ubrania, które nadal się jeszcze do noszenia przez innych, można przekazać do pojemników organizacji charytatywnych. Uwaga jednak! Kontenery PCK (stojące w każdym z naszych sołectw), nie są przeznaczony do zbiórki odzieży używanej, ale takiej, która jest czysta, niezniszczona i może zostać przekazana potrzebującym. Kontenery te nie służą do składowania innych odpadów, takich jak dywany, fotele samochodowe, wózki dziecięce itp. Tego typu

śmieci powinny trafić do PSZOK. Apelujemy, aby nie zanieczyszczać miejsc wokół kontenerów, które czasowo są ulokowane w centrach naszych wsi i stały się niechlubnym obrazkiem nieprawidłowego postępowania z odpadami.

Możliwość oddania odpadów tekstylnych do PSZOK istnieje już od kilku lat. Teraz jednak jest to obowiązek. Firma może nie odebrać nam kubła, jeżeli będzie w nim składowane tekstylia. Selektywna zbiórka odpadów jest obowiązkiem dla każdego, kto te odpady wytwarza. Od tego zależy stawka, jak będzie dzielić się za wywóz śmieci. (ic, mr)







# FERIE ZIMOWE 2025

Świetlica Środowiskowa  
Polomia



**PONIEDZIAŁEK**

17.02.2025

GRY I ZABAWY  
PRZEDSTAWIENIE TEATRALNE -  
WSPÓŁPRACA Z GOKiR POLOMIA  
WYJAZD NA TERENIE ZAKŁADU W KOPCOWIE

**PONIEDZIAŁEK**

24.02.2025

WARSZTATY TWORZENIA  
MAGNETÓW NA LODÓWKĘ

**WTOREK**

18.02.2025

ZAJĘCIA KULINARNE -  
PIZZA

**WTOREK**

25.02.2025

ZAJĘCIA KULINARNE-  
CZOKOLADOWY ZAWRÓT  
GŁOWY

**ŚRODA**

19.02.2025

WARSZTATY  
KREATYWNOŚCI - ŚWIECE

**ŚRODA**

26.02.2025

WARSZTATY TWORCZE -  
KULE DO KAPIELI

**CZWARTEK**

20.02.2025

ZAJĘCIA RUCHOWE

**CZWARTEK**

27.02.2025

ZAJĘCIA RUCHOWE  
GRILL

**PIĄTEK**

21.02.2025

ZAJĘCIA  
PLASTYCZNO-  
TECHNICZNE

**PIĄTEK**

28.02.2025

CZAS FANTAZJI

ZASTRZEGAMY SOBIE PRAWO ZMIANY KOLEJNOŚCI PROGRAMU  
W ZALEŻNOŚCI OD WARUNKÓW POGODOWYCH

# FERIE 2025

**17/02/2025** Poniedziałek - Polomia  
Teatr dla dzieci LODOWA KRAINA  
OK Polomia godz. 10:00-12:00  
Koszt: 10zł/dziecko

**19/02/2025** Środa  
GARDEN OF LIGHTS Mikołów  
Wycieczka Kraina Piotrusia Pana  
Wycieczka 14:00-20:00  
Koszt/Dziecko do 1m-40kg 10zł/rodzice 70zł Dorośli 75zł

**20/02/2025** Czwartek  
Zimowy Plac Zabaw STOK Wiśła  
Wycieczka 9:00-15:00  
Koszt: 80zł/osoba

**24/02/2025** Poniedziałek - Mszana  
LEGO Konstruktorzy + planszówki  
OK Mszana godz. 10:00-12:00  
Koszt: 10zł/dziecko

**25/02/2025** Wtorek  
ASTROHUNTER Czernica  
Wycieczka 9:00-13:00  
Koszt: 80zł/osoba

**26/02/2025** Środa  
KULIG Wiśła  
Wycieczka 8:00-15:00  
Koszt: 95zł/dziecko; 100zł/dorośli

**27/02/2025** Czwartek  
KINO Jastrzębie-Zdrój  
Wyjazd 10:00-13:00  
Koszt: 35zł/dziecko; 45zł/dorośli

Zapisy do 10.02.2025 tel. 32 472 00 76; 32 476 04 15  
lub stacjonarnie /w godz. pracy biura/ OK Mszana lub OK Polomia

Cennik opłat za reklam  
w „Naszyc Wie ciach  
Gminnych”  
cała strona A4 - 500 złotych  
1/2 strony A4 - 250 złotych  
1/3 strony A4 - 150 złotych  
1/4 strony A4 - 100 złotych  
1/8 strony A4 - 50 złotych  
ogł. drobne w ramce - 10 zł  
Na stron tytułów  
reklam nie przyjmujemy!  
Wi cej informacji pod nr tel.:

32 475 97 44.

Oplat nale y wpłaci  
na konto

Gminnego O rodka Kultury  
i Rekreacji w Mszanie  
34 8470 0001 2001 0050 0089  
0001

Miesi cznik społeczno-  
kulturalny  
NASZE WIE CI GMINNE  
Wydawca: GOKiR, ul.  
Mickiewicza 92, 44-325 Mszana  
Nakład: 1250 egzemplarzy  
Redaktor naczelny: Mirosława  
Ksi ek-Rduch  
Kontakt: tel. 32/475 97 54, mail:  
promocja@mszana.ug.gov.pl  
Druk: LEGIS, ul. Jastrz bska 157,  
44-304 Wodzisław I.  
Zastrzega si prawo reda-  
gowania i skracania tekstów.

# FERIE 2025 Z GOS MSZANA

## I TYDZIEŃ FERII

**17.02.2025** - wyjazd na narty ZŁOTY GROŃ ISTEBNA  
**18.02.2025** - gry i zabawy w wodzie na krytej pływalni w Polomi  
**20.02.2025** - GOSYLIADA - maraton pływacki dla dzieci na krytej pływalni w Polomi  
**22.02.2025** - wyjazd na narty CHOPOK SŁOWACJA

## II TYDZIEŃ FERII

**24.02.2025** - wyjazd na narty ZŁOTY GROŃ ISTEBNA  
**25.02.2025** - turniej PING-PONGA dla dzieci  
**26.02.2025** - turniej piłki nożnej 2x2 roczniki 2010/11 oraz 2012/13  
**27.02.2025** - turniej piłki nożnej 2x2 roczniki 2014/15 oraz 2016/17  
**28.02. - 2.09.** - dmuchany tor przeszkód na krytej pływalni w Polomi

Zapisy i informacje: SZCZEGÓŁY NA PLAKATACH ORAZ NA WWW.GOSMSZANA.PL

Kryta Pływalnia  
ul. Szkolna 17a  
44-325 Polomia  
tel. (032)4760012 kom.737266522  
e-mail: biuro@gos.mszana.flmn.pl

## Numery telefonów Urz du Gminy

WÓJT GMINY  
Mirosław Szymanek  
32 4759740  
Zast pca Wójta Gminy  
Bła ej Tatarczyk  
32 475 97 51  
Sekretarz Gminy  
Joanna Szyma ska  
32 475 97 42  
REFERAT ADMINISTRACJI,  
EDUKACJI, INFORMACJI  
32 475 97 53  
REFERAT FINANSÓW  
I BUD ETU  
32 475 97 65  
Podatki od rodków transportu  
32 475 97 64  
REFERAT GOSPODARKI  
KOMUNALNEJ  
32 475 97 59  
REFERAT PLANOWANIA  
I INWESTYCJI  
32 475 97 45  
ZARZ DZANIE KRZYZYSOWE  
32 475 97 67  
URZ D STANU CYWILNEGO  
32 475 97 69  
O RODEK POMOCY  
SPOŁECZNEJ  
tel. 32 472 00 42





## Pamiętamy i niesiemy tę pamięć w wiat

19 stycznia w sali GOKiR Mszana odbyła się gminna uroczystość z okazji 80. rocznicy Marszu śmierci ze stycznia 1945 roku. Wystąpiła młodzież szkolna, pokazano prezentacje na temat wydarzeń sprzed 80 lat. Niezwykle wzruszającym był moment, gdy Marysia Smyczyk, uczennica kl. VIIIa SP w Mszanie, mówiła z dumą o czynie swojej prababci - Marii Chorowskiej. Jako młoda matka z małymi dziećmi (miał być na wojnie) dała schronienie winiowi, który postrzelony doczołgał się do jej gospodarstwa. Niestety nie wiadomo, czy przeżył wojnę, ale marsz śmierci na pewno. Opuścił dom Chorowskich wiosną 1945 roku. Jestem niezwykle dumny, że nasi mieszkańcy mimo zagrożenia swojego życia starali się pomóc eskortowanym winiom, przekazując im potajemnie chleb, wodę czy ciepłe okrycie. A w kilku przypadkach także ratując życie, mimo narażenia własnego. Nazwiska takie jak: Chorowski, Pukowiec, Sitek, Sosna czy Tatarczyk na zawsze wpisały się w historię naszej ziemi. Jako społeczność Mszany pamiętamy i musimy pamiętać o tych strasznych latach wojny, Holokaustu, a w szczególności o 33 ofiarach Marszu śmierci, którzy stracili życie na terenie naszej miejscowości i zostali pochowani na mszańskim cmentarzu - mówił wójt Mirosław Szymanek. - Bardzo cieszy fakt, że w Dzień Wszystkich Świętych, gdy tradycyjnie przychodzimy wspominać naszych zmarłych i modlimy się za nich, Grób Ofiar Marszu śmierci jest pełen płonących świec. To dowód, że wśród mieszkańców pielęgnowuje się pamięć o pomordowanych winiach jako część naszej własnej historii - dodał.

\*\*\*

Jednym z elementów obchodów było spotkanie z uczestni-



Przy Grobie Ofiar Marszu śmierci w Mszanie



Pod Pomnikiem Ofiar Oświęcimskich w Wodzisławiu I.

kami XIV Marszu Pamięci z Oświęcimia do Wodzisławia I szlakiem ewakuacji winiów KL Auschwitz - Birkenau. Od czterech lat marsz jest organizowany przez Roberta Furtaka z Połomi, ku pamięci jego pomysłodawcy i pierwszego komandora - Jana Stolarza. "Janku! Melduj wykonanie zadania!" - napisał Robert Furtak w mediach społecznościowych, podsumowując zakończenie Marszu.

Mieszkaniec Połomi w marszu brał udział od pierwszej jego edycji 14 lat temu. Po śmierci komandora podjął się organizacji rajdu. Na co dzień pracuje jako kierownik magazynu w prywatnej firmie, kiedy był nauczycielem historii i WOS. Zamiatanie do historii mobilizuje go do wielu ciekawych inicjatyw. Corocznie w rocznice powstają także okoliczne cmentarze i zapalają się świeczki na grobach powstalców. W tym roku, oprócz marszu z Oświęcimia do Wo-

dzisławia, zorganizował też dwudniowy przemarsz drugą trasą, którą byli pięć dni winiowie - od Pszczyny przez Gory i Markłowice do Wodzisławia. - Za każdym razem, gdy ktoś z nas, dziękuję, przypomni o tych, którzy zginęli na naszej ziemi w styczniu 1945 roku, oni wracają do życia. Wierzę w życie, mrozu, głodu czy zranienia nie ma ostatniego słowa. Bo oni pozostają w naszej pamięci - mówi pan Robert.

\*\*\*

Wśród 15 osób (rok wcześniej 12), które pokonały całą trasę XIV Marszu Pamięci, były dwie mieszkanki naszej gminy: Marzena Smiatek i Monika Mrozek. Przez trzy dni siedział z nimi także syn Moniki, Paweł.

Pani Marzena szła w marszu drugi rok z rzędu. 37-latką wzięła kilka dni urlopu, aby być na całej trasie, już od czwartku. Na zmianę z innymi niosła flagę Gminy Mszana i modliła się przy kolejnych na trasie miej-

scach pamięci: grobach, pomnikach lub tablicach pamiątkowych. Pani Monika w tych miejscach recytowała wiersze. Przemyslenia z poprzedniego marszu zawarła w publikacji "Cisza a cel życia".

\*\*\*

Specjalnie na marsz przyleciał z Niemiec pan Rafał, kiedyś mieszkaniec Wodzisławia. W tym roku zabrał ze sobą jeszcze jednego kolegę.

Najmłodszym uczestnikiem był, podobnie jak przed rokiem, Witek z Wodzisławia. Swoje 13-te urodziny obchodził na trasie. Gdy przed rokiem zapragnął pierwszy raz wziąć udział w marszu, tata dał mu do wykonania próbne zadanie, żeby sprawdził, czy podoła. Miał napakować plecak książkami i przejść pieszo do kuzynów w Kokoszycach. Chłopak zdał test i rodzice pozwolili mu pójść. Mama dołączyła do niego w tym roku w ostatnim dniu trasy, razem z młodszą siostrą Witka.

Marsz trwał cztery dni: 1 etap Oświęcim - Brzeszcze - Jawiszowice - Miedna (18 km), 2. Miedna - Wiklice - Pszczyna - Poręba - Brzeźce - Studzionka (26 km), 3. Studzionka - Bzie Zameckie - Jastrzębie Zdrój (20 km), 4. Jastrzębie Zdrój - Mszana - Wilchwy - Wodzisław I. (17 km). Na poszczególnych etapach do piechurów dołączyli okoliczni mieszkańcy, szkoły organizowały akademie, a władze samorządowe składały wieńce i znicze na grobach Ofiar.

\*\*\*

W Mszanie Robert Furtak dzięki kowalowi Mirosławowi Szymankowi, od II edycji wójt zawsze znajdował czas dla uczestników marszu, go cinnie przyjmował piechurów, a na okolicznych rocznicach organizował także gminne uroczystości. Pięć lat temu wzięła w nich udział kilkudziesięciu turystów z Izraela. W tym roku do Wodzisławia przyjechała grupka przewodników... (dok. na str. 16)



Doko czenie ze str. 15.

... izraelskich. Jeden z nich, Gill, dzi kował wszystkim, którzy wli czyli si w tegoroczny Marsz Pami ci (a na dworzec przyszła ju grupa blisko 100-osobowa) za kultywowanie pami ci o ofiarach KL Auschwitz.

\*\*\*

Odcinek z Mszany do granic z Wodzisławiem pokonuje co roku młodzie z naszej szkoły wraz z nauczycielami. W tym roku było to 12 osób, a z racji okr głęj rocznicy szli do samego dworca. W ród nich Katarzyna Lewandowska z córk Gosi i synem Kub , najmłodszymi uczestnikami z Mszany.

Z tat Robertem ten odcinek przeszedł równie Michał Furtak, ucze klasy II SP w Połomi.

Je li młodzie y nie zabraknie motywacji i wsparcia dorosłych, to o przyszło Marszu Pami ci organizatorzy mog by spokojni. (mr)

reklama



Uczestnicy marszu z naszej gminy



Pi kny wyst p uczniów



Przy Grobie w Mszanie



Marysia Smyczyk wspomina prababci



Rodzinka Lewandowskich



Msza ska młodzie na trasie



Robert i Michałek Furtak



Grupa z Izraela na dworcu

# KREDYT SAMOCHODOWY



**BANK SPÓŁDZIELCZY W JASTRZĘBIU-ZDROJU**  
ZAŁOŻONY W 1897

- na auta używane i nowe
- atrakcyjne oprocentowanie
- prosta oferta

**GWARANCJA STAŁEJ RATY**



## RRSO 9,69%

oblicz ratę i złóż wniosek online  
dodatkowe informacje znajdziesz na [bsjastrzebie.pl](http://bsjastrzebie.pl)



Mszana ul. 1 Maja 81  
w budynku Urzędu Gminy  
tel. 32 478 95 32

